

B2

Test de limba română, limbaj medical

I. ASCULTARE

1. Ascultați o prezentare despre *Etapete evoluției unui medic*. Puneți în ordinea în care apar în discursul receptat frazele de mai jos.

1.	2.	3.	4.	5.

- „Medicina este știință și conștiință” (Iuliu-Hațieganu).
- Facultatea de Medicină cere multe sacrificii.
- Cunoașterea de sine este esențială pentru a deveni un medic specialist bun.
- Profesorii ocupă un rol esențial în cariera unui viitor medic.
- Motivația unui tânăr care vrea să devină medic este diversă.



2. Ascultați sfaturile pe care o studentă de la Facultatea de Medicină din anul VI le dă unui coleg din anul I. Citiți afirmațiile de mai jos și completați spațiile cu 1, 2 sau 3 cuvinte. Atenție unele cuvinte diferă ca formă gramaticală!

- Este esențial să înțelegi cum _____ timpul pentru a avea o viață socială activă, fără a-ți afecta programul de studiu.
- În weekend îți poți _____ obiective pentru săptămâna viitoare.
- O _____ echilibrată și o _____ sănătoasă sunt elemente cheie pentru echilibrul organismului.
- _____ nu este o idee bună, așa că trebuie să ieși minimum 15 minute la plimbare.
- Culcatul și sculatul la _____ oră în fiecare zi îți ajută corpul să se adapteze unui anumit program.

II. CITIRE

3. Citiți textul și decideți dacă propozițiile de mai jos sunt adevărate (A) sau false (F).

De ce ne facem tatuaje?

Din cele mai vechi timpuri, tatuajele au avut scopuri multiple: marcaje sexuale, semne ale fertilității, dovezi ale iubirii, pedepse, apartenența la un anumit grup, semn religios etc. Symbolismul pe care îl au tatuajele diferă în funcție de epocă, cultură și regiune geografică. Se spune că în spatele unui tatuaj stă o poveste, un sentiment sau o intenție.

În zilele noastre, persoanele care decid să se tatueze au o motivație diversă. Psihologii îi împart pe cei care își fac tatuaje în mai multe categorii. Unii, simt ca tatuajul îi reprezintă. Alții, o fac în scop cosmetic, sentimental sau magic. Specialiștii atrag atenția însă, la exagerări. Pentru o mare parte din cei care recurg la asemenea gest, tatuajul este o metodă de autopedepsire (autoflagelare). Cauzele sunt legate de o situație prezentă sau trecută, din copilărie, până la 8-10 ani. Traducerea psihologică, în cazul exagerărilor, este de durere, suferință, strigăt după ajutor.

O altă categorie o reprezintă persoanele care apelează la un tatuaj în urma unui act medical sau a unei afecțiuni. El poartă denumirea de tatuaj paramedical. El este o procedură de micropigmentare folosită pentru mascarea cicatricilor posttraumatice sau chirurgicale, reconstrucție mamară și evidențierea zonei areolare*, acoperirea ariilor în care pacientul și-a pierdut părul etc. Dacă nu mai există semne de evoluție a bolii, persoanele care sunt diagnosticate cu vitiligo* pot beneficia de procedură. Rezultatele sunt uimitoare, atât la nivel estetic, cât și la nivel psihologic. Așadar, tatuajele paramedicale au scop terapeutic și reprezintă o etapă importantă în procesul vindecării.

*areolă = suprafață pigmentată care înconjoară mamelonul sânelui

*vitiligo = afecțiune care constă în apariția pe piele a unor zone depigmentate, de culoare albă.

(Text adaptat după: salontatuaje.ro)

Cum se explică psihologic nevoia multor oameni de a se tatua. „Traducerea acestui gest este de durere, suferință”.
adevarul.ro, Tatuajul între limbaj universal și formă de artă - Iulian M, Tatuajele în scop terapeutic, o etapă spre
vindecare - Viața Medicală viata-medicala.ro)

1. Reprezentările tatuajelor depind de scop, perioadă istorică și regiune.
2. Persoanele aleg un tatuaj în funcție starea lor interioară, prezentă sau trecută.
3. În societatea actuală, tatuajul este o expresie a suferinței individuale.
4. După vindecarea unei cicatrici postoperatorii, este contraindicată efectuarea unui tatuaj.
5. Tatuajul paramedical contribuie la starea de bine a pacientului.

4. Puneți în ordine fragmentele din următorul text.

Programarea genetică – între știință și etică

1.	2.	3.	4.	5.	6.

a. În consecință, există persoane și organizații care se opun acestei proceduri medicale. Este un experiment medical la limita dintre etică și știință care creează inegalități în rândul rasei umane. În altă categorie sunt cei care susțin că PGD contribuie la evoluția societății prin îmbunătățirea sănătății, inteligenței și a calităților fizice.

b. În ultimii ani, în domeniul medical, s-au făcut progrese semnificative. Cu siguranță că majoritatea lor s-au dovedit a fi benefice în procesul de diagnostic și tratament al multor afecțiuni, însă întrebarea care se ridică este dacă aceste descoperiri științifice nu depășesc anumite limite etice.

c. Spre exemplu, o tehnică bine cunoscută în zilele noastre este cea a diagnosticului genetic preimplanțat (PGD – *pre-implantation genetic diagnosis*), folosită, initial, pentru depistarea în sarcină a diferitelor afecțiuni cu transmitere ereditară. În 9 ianuarie 1990 se naște la Londra în Marea Britanie primul copil programat genetic. Fetița s-a născut dintr-un embrion modificat genetic ca să nu moștenească gena BRCA1 de la mama sa. Acest procedeu a eliminat riscul cu până la 85% de a dezvolta un cancer mamar. Ulterior, metoda PGD a fost utilizată pentru a oferi părinților posibilitatea de a alege sexul copilului, iar acum specialiștii vorbesc chiar despre o selecție a anumtor trăsături fizice ale copilului.

d. La ora actuală, este cunoscut faptul că ADN-ul are o structură tridimensională. La această concluzie au ajuns cercetătorii renumiți precum James Watson și Francis Crick în anul 1953. De atunci și până acum, tehnicile de inginerie genetică au evoluat considerabil, iar ceea ce părea de domeniul fantasticului se dovedește a fi o realitate.

e. Așadar, procedurile medicale dezvoltate în ultima perioadă îi propun omului modern posibilitatea de a alege. El are acum la dispoziție nenumărate surse specializate de informare și

documentare. Principiul fundamental al eticii medicale se bazează pe autonomia pacientului și pe acordul lui informat.

f. „Vrei o fetiță cu ochii verzi, ten măsliniu și părul blond? Sau un băiețel cu o structură athletică, inteligent și energic?” Este posibil. Unele clinici propun genul acesta de „servicii medicale”, iar părinții își pot modela viitorul copil după propriul lor plac. Cu alte cuvinte, copiii pot fi programați să nu moștenească boli ereditare și să aibă gene superioare: inteligență, frumusețe, condiție athletică etc. Așadar, tehnicile reproductive nu se limitează la scopuri strict medicale, ci se extind și în cosmetică.

(Text adaptat după: [Diagnosticul genetic preimplantațional | Conceptia | mama si copilul \(mymed.ro\)](#), [Designer babies – la limita dintre evoluție și problemă etică – Policlinica Sfânta Maria Baia Mare. \(policlinicasfantamaria.ro\)](#), [Structura și rolul ADN-ului | Genetică moleculară \(liceunet.ro\)](#))

III. COMUNICARE CORECTĂ

5. Citiți textul. Alegeți varianta corectă. Scrieți litera corespunzătoare (a, b sau c) pe spațiile libere din text.

Epidemii în istorie

Epidemiile fac parte din istoria umanității. Un virus, prin 1. existența lui, provoacă un dezechilibru. De-a lungul timpului, 2. generațiilor le-a fost frică de o epidemie 3. efecte să fie dezastruoase.

Lista epidemiilor nu este foarte lungă, însă atunci când au apărut, dezastrul a fost 4. De la Marea Ciumă medievală și până la cele mai recente cele de gripă, HIV sau EBOLA, informațiile de care dispunem pentru 5. aceste fenomene sunt tot mai detaliate. 6. dezvoltarea pe care a cunoscut-o medicina, epidemiile reprezintă modul prin care natura ne amintește că în ciuda 7. mai mari eforturi ale noastre, ea a fost și va rămâne la postul de control. 8. există pierderi de vieți omenești, o epidemie schimbă 9. comportamente sociale și face loc fricii, presiunii financiare și instabilității emoționale. 10. părerilor specialiștilor, efectele ei psihologice se resimt mulți ani.

(Text adaptat după: *Cele mai mari epidemii din istorie. 10 pandemii care au schimbat istoria - LIFE.ro*,
Epidemiile în istorie – UniBuc)

- | | | |
|-----------------------|-----------------------|--------------------|
| 1. a. însumi | b. însuși | c. însăși |
| 2. a. tot | b. tuturor | c. toate |
| 3. a. a cărei | b. ale cărei | c. ale căror |
| 4. a. de neîmpiedicat | b. neîmpiedicând | c. neîmpiedicat |
| 5. a. să înțelege | b. a înțelege | c. să înțeleagă |
| 6. a. cu toate că | b. cu toate | c. cu toată |
| 7. a. celor | b. celei | c. celui |
| 8. a. pe lângă | b. pe lângă faptul că | c. pe lângă faptul |
| 9. a. neașteptate | b. pe neașteptate | c. așteptând |
| 10. a. datorită | b. contrar | c. conform |

6. Completați spațiile libere cu forma corectă a cuvintelor din paranteză.

Zahărul alimentează fiecare celulă din creier. Conform testelor de laborator, șobolanii care au mâncat necontrolat zahar au avut schimbări la nivelul creierului asemănătoare 1. _____ (cele) care apar în rândul dependenților de droguri. În cazul oamenilor, doar pozele cu *milkshake*-uri au declanșat efecte 2. _____ (creier) care pot fi întâlnite în cazul persoanelor care consumă frecvent stupefiante. Efectele 3. _____ (aceste) reacții au fost mai puternice la femei decât la bărbați. 4. _____ (a menționa) este faptul că organismul are nevoie de glucoza din celule pentru energie. Așa că, nu trebuie să renunțați la orice fel de dulciuri. Fructele sunt dulciurile potrivite. Spre exemplu, 5. _____ (unii) le plac fructele de pădure, 6. _____ (alții) le plac cele uscate. Nicio problemă! Mâncând fructe vă puteți asigura porția de zahăr pe durata întregii zile. Însă, înainte de 7. _____ (a consuma) orice fel de fruct, trebuie să fiți atent la cantitatea consumată. Poate acum vă gândiți: „Dacă 8. _____ (a asculta) de nutritionist când eram tânăr(-ă), acum nu aș avea atât de multe kilograme!” Sunt persoane care 9. _____ (a-și spune) asta în fiecare zi. Nimic mai greșit! Începeți să reduceți cantitatea de zahăr pe care o consumați chiar de azi! Această decizie este alegerea 10. _____ (fiecare).

(Text adaptat după: *De ce apare dependența de zahar și cum putem scapa de ea* | Medlife)

IV. SCRIERE

7. Sunteți medic rezident. Primiți un mail de la profesorul dvs. din facultate care vă invită să participați la o conferință internațională pe care o organizează.

Scrieți un e-mail de acceptare de 5-10 rânduri în care:

- îi mulțumiți pentru invitație
- vă exprimați interesul pentru tematica/prezentările conferinței/domeniul medical etc.
- îi prezentați preocupările dvs. actuale
- cereți detalii despre condițiile de participare/înscrisoare/program etc.



Dragă Andrei,

Disciplina de Anatomie și embriologie a universității noastre organizează în perioada 12 – 15 iulie Al 30-lea congres de anatomie generală (CAG). Este o conferință națională cu participare internațională. Vor participa cadre medicale renumite, atât din țară cât și din străinătate.

Îmi amintesc de efortul pe care l-ai depus în cei șase ani de studiu și sunt convins că nu ai renunțat să te perfecționezi zi de zi. De aceea, consider oportună participarea ta la acest eveniment în cadrul procesului de specializare profesională.

Atașez acestui mail programul conferinței.

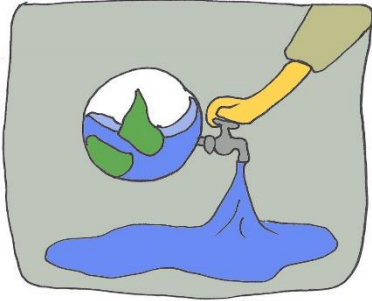
Cu drag,

Matei Georgescu

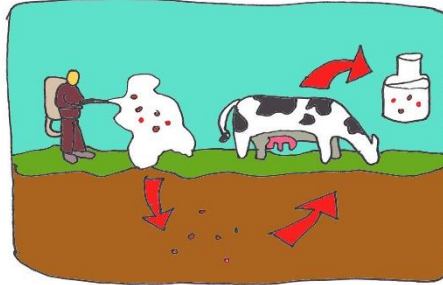
V. VORBIRE

10. (Monolog)

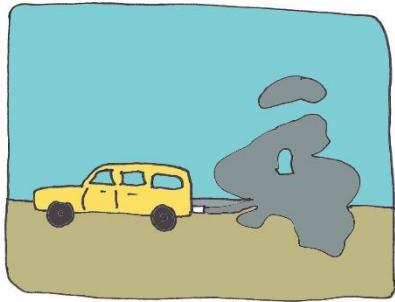
Descrieți imaginile de mai jos. Explicați care sunt efectele poluării asupra naturii și asupra corpului uman. Propuneți câteva metode prin care poate fi redusă poluarea și prezentați care ar fi efectele lor asupra mediului înconjurător/organismului uman.



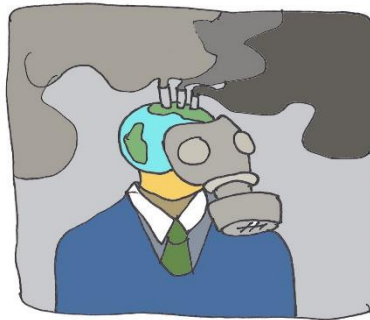
1.



2.



3.



4.

11. (Dialog)

Sunteți medic chirurg estetician. La cabinetul dvs. se prezintă o tânără de 20 ani care e nemulțumită de aspectul ei fizic: corp, față, piele. Concepeți un dialog după structura de mai jos:

Persoana 1 – medic

Persoana 2 – pacient

Vorbiți despre:

- avantajele/dezavantajele procedurilor estetice în rândul tinerilor
 - riscurile intervențiilor estetice
 - perioada de recuperare
- soluții alternative